

Самообследование ГБДОУ №60 за 2016-2017 учебный год.

1. Анализ образовательной деятельности.

1.1. Общая характеристика ГБДОУ.

Полное наименование	Государственное бюджетное дошкольное образовательное учреждение Центр развития ребенка детский сад №60 Приморского района Санкт-Петербурга
Сокращенное наименование	ГБДОУ детский сад №60 Приморского района Санкт-Петербурга
Тип	образовательное учреждение
Организационно-правовая форма	государственное учреждение
Учредитель	Функции и полномочия учредителя Образовательного учреждения от имени субъекта Российской Федерации – города федерального назначения – Санкт-Петербурга осуществляют Комитет по образованию (далее – Комитет) и администрация Приморского района Санкт-Петербурга (далее – администрация района)
Дата ввода в эксплуатацию	1989г.
Адреса и телефоны	197372 Санкт-Петербург Комендантский проспект, дом 28, корпус 3, литера А (812) 349-72-70 (812) 349-88-12 (812) 395-31-15 Факс: +7 (812) 349-05-37
Транспортное расположение	М. Комендантский проспект
Электронная почта	gdou60.prim.spb.ru
Адрес сайта	http://dou60.ru/
Режим работы	7.00-19.00, выходные: суббота, воскресенье
Администрация (ФИО, часы приема, контактный телефон)	
Заведующий	Голубева Татьяна Александровна Вторник с 15-00 до 18-00 Четверг с 10-00 до 13-00 Тел: 349-72-70
Старший воспитатель	Чурюкина Татьяна Владимировна Четверг с 16-00 до 18-00
Основные уставные документы	
Устав	Зарегистрирован 18.03.2015 Межрайонной ИФНС России №15 по Санкт-Петербургу Утвержден распоряжением Комитета по образованию Санкт-Петербурга от 26.01.2015 №226-р
Лицензия	Серия 78Л02 №0001657, регистрационный №2703 от 01.02.2017, срок действия: бессрочно
Порядок приема воспитанников	
Устанавливается ч.6 ст.7, ст.55 Закона об образовании в Российской Федерации от 29.12.2012 №273-ФЗ (принят Госдумой и Советом Федерации), распоряжением Правительства Российской Федерации от 30.12.2012 №2620-р «Об утверждении плана мероприятий («дорожной карты») «Изменения в отраслях социальной сферы, направленные на повышение эффективности образования и науки» и рекомендациями по порядку комплектования дошкольных образовательных учреждений от 08.08.2013 №08-1063 (разработаны Департаментом государственной политики в сфере общего образования Министерства образования и науки Российской Федерации по поручению Правительства российской Федерации). Прием воспитанников осуществляется в соответствии с приказом Минобрнауки России от 08.04.2014 №293 «Об утверждении порядка приема на обучение по образовательным программам дошкольного образования»; распоряжением Комитета по образованию	

Правительства Санкт-Петербурга от 03.08.2015 г. № 3748-р «Об утверждении административного регламента администрации района Санкт-Петербурга по предоставлению государственной услуги по осуществлению комплектования государственных образовательных организаций, реализующих основную образовательную программу дошкольного образования, подведомственных администрации района Санкт-Петербурга», распоряжением Комитета по образованию Правительства Санкт-Петербурга от 03.02.2016 «Об утверждении Порядка комплектования воспитанниками государственных образовательных организаций, осуществляющих образовательную деятельность по реализации образовательных программ дошкольного образования», Порядком комплектования дошкольных образовательных организаций Приморского района Санкт-Петербурга, правовыми актами администрации Приморского района Санкт-Петербурга, Уставом ГБДОУ, Правила приема на обучение по образовательным программам дошкольного образования ГБДОУ, Порядком и основанием перевода, отчисления и восстановления обучающихся (воспитанников) ГБДОУ.

Проектная мощность здания

300 детей (10 групп общеразвивающей направленности и 2 группы кратковременного пребывания)

- 1.2. Положения о коллегиальных органах:
2. Положение об общем собрании работников ГБДОУ №60;
3. Положение о Педагогическом совете ГБДОУ;

В целях учета мнения родителей (законных представителей) воспитанников и педагогических работников по вопросам управления Образовательным учреждением и при принятии Образовательным учреждением локальных нормативных актов, затрагивающих их права и законные интересы, по инициативе родителей (законных представителей) воспитанников и педагогических работников в Образовательном учреждении имеются:

Положения о созданных в этих целях органах управления:

1. Положение о Совете родителей;
2. Положение о родительском собрании;

1.3 Информация о документации по комплектованию ГБДОУ детьми и по образовательной деятельности.

В ГБДОУ имеются:

- федеральные, региональные нормативно-правовые акты, регламентирующие работу ГБДОУ, в том числе основные: Федеральный закон Российской Федерации от 29.12.2012 N 273-ФЗ "Об образовании в Российской Федерации";
- Санитарно-эпидемиологическими требованиями к устройству, содержанию и организации режима работы в ДОУ 2.4.1.3049-13, утв. постановлением Главного государственного санитарного врача Российской Федерации;
- Федеральный закон от 27.07.2006 № 152-ФЗ (статьей 6 ч. 1) «О персональных данных»;
- Стратегия развития воспитания в Российской Федерации на период до 2025 года, утвержденной распоряжением Правительства Российской Федерации от 29.05.2015 №996-р;
- Приказ Министерства образования и науки Российской Федерации от 17.10.2013 №155 «Об утверждении федерального государственного образовательного стандарта дошкольного образования»;

- Примерная основная образовательная программа дошкольного образования, одобрена решением федерального учебно-методического объединения по общему образованию (протокол от 20.05.2015 №2/15);
- Методические рекомендации для дошкольных образовательных организаций по составлению основной образовательной программы дошкольного образования на основе ФГОС дошкольного образования и примерной ООП ДО, разработанные Федеральным институтом развития образования;
- Приказ Министерства образования и науки Российской Федерации от 30.08.2013 № 1014 «Об утверждении Порядка организации и осуществления образовательной деятельности по основным общеобразовательным программам дошкольного образования»;
- Приказ Министерства образования и науки Российской Федерации от 13.01.2014 г. № 8 «Об утверждении примерной формы договора об образовании по образовательным программам дошкольного образования»;
- Закон от 17.07.2013 № 461-83 (статьи:12; 10 ч.2,4) «Об образовании в Санкт – Петербурге»;
- Закон Санкт-Петербурга от 22.11.2011 года № 728-132 "Социальный кодекс Санкт-Петербурга" (с изменениями на 16 февраля 2016 года);
- Приказ Министерства образования и науки РФ от 8.04.2014 г. N 293 "Об утверждении Порядка приема на обучение по образовательным программам дошкольного образования»;
- Постановление Правительства Санкт-Петербурга от 08.02.2016 № 93 «О внесении изменений в постановление Правительства от 31.12.2014 № 1313 «О родительской плате за присмотр и уход за детьми в государственных образовательных учреждениях, реализующих образовательные программы дошкольного образования, о реализации пунктов 6 и 7 статьи 18 Закона Санкт-Петербурга «Социальный кодекс Санкт-Петербурга»»;
- Распоряжение Комитета по образованию Правительства Санкт-Петербурга от 03.08.2015 № 3748-р «Об утверждении Административного регламента администрации района Санкт-Петербурга по предоставлению государственной услуги по осуществлению комплектования государственных образовательных организаций, реализующих основную образовательную программу дошкольного образования, подведомственных администрации района Санкт-Петербурга»;
- Распоряжение Комитета по образованию Правительства Санкт-Петербурга от 03.08.2015 № 3747-р "Об утверждении Административного регламента администрации района Санкт-Петербурга по предоставлению государственной услуги отдельным категориям семей, имеющим детей, по невзиманию родительской платы за присмотр и уход за детьми в государственных образовательных организациях, осуществляющих образовательную деятельность по реализации образовательных программ дошкольного образования, и компенсации части родительской платы за присмотр и уход за детьми в государственных образовательных организациях, осуществляющих образовательную деятельность по реализации образовательных программ дошкольного образования»);

- Письмо Министерства образования и науки Российской Федерации от 05.08.2013 №08-1049 «Об организации различных форм присмотра и ухода за детьми» и др.
- Договоры об образовании по образовательным программам дошкольного образования.
- Правила приема на обучение по образовательным программам дошкольного образования в ГБДОУ.
- Правила внутреннего распорядка обучающихся ГБДОУ.
- Порядок и основание перевода, отчисления и восстановления обучающихся (воспитанников) ГБДОУ.
- Личные дела воспитанников;
- Приказы по комплектованию;
- Программа развития ГБДОУ на 2016-2020 года;
- Образовательная программа дошкольного образования ГБДОУ;
- Рабочие программы педагогических работников ГБДОУ;
- Годовой план ГБДОУ на 2016-2017года;
- Календарный учебный график реализации ОП ДО
- Календарный учебный план реализации ОП ДО,
- Учебный план реализации ОП ДО.
- Акты готовности к новому учебному году.
- Журнал учета проверок должностными лицами органов государственного контроля;
- Отчеты ГБДОУ перед вышестоящими инстанциям,
- Справки по проверкам.
- Результаты мониторинга введения ФГОС.
- Отчет по результатам самообследования.

1.4 Информация о документации по кадровому обеспечению.

В ГБДОУ имеются:

- журнал регистрации трудовых книжек и вкладышей к ним,
- журнал учета выдачи справок о зарплате, стаже, месте работы,
- книга учета листков нетрудоспособности сотрудников,
- журнал учета личных карточек сотрудников,
- журнал учета трудовых договоров с сотрудниками,
- книга приказов по личному составу,
- положение о системе оплаты труда,
- положение о порядке распределения ФНД,
- положение о комиссии по распределению ФНД,
- положение о премировании,
- положение о порядке предоставления социальных выплат педагогическим работникам;
- трудовые договоры с учетом системы эффективного контракта;
- штатное расписание;
- тарификационный список;
- коллективный договор;
- правила внутреннего трудового распорядка;

- должностные инструкции и графики работы;
- журналы регистрации проведения инструктажей.

2. Анализ системы управления.

2.1. Характеристика сложившейся в ГБДОУ системы управления.

Руководство ГБДОУ осуществляется в соответствии с Уставом дошкольного учреждения, Законом об образовании в Российской Федерации, законодательством РФ, Конвенцией о правах ребенка. Организационная структура управления детским садом представляет собой совокупность всех органов с присущими им функциями. Она может быть представлена в виде трех уровней. На первом уровне управления находится заведующий детским садом, который осуществляет руководство и контроль за деятельностью всех структур. А также органы самоуправления ДОУ: Педагогический совет и Общее собрание работников ГБДОУ. Заведующий выполняет свои функции в соответствии с должностной инструкцией. Указания и распоряжения заведующего обязательны для всех участников воспитательно-образовательного процесса. Непосредственно управление ГБДОУ №60 осуществляет заведующий Голубева Татьяна Александровна, которая действует от имени учреждения в соответствии с Уставом. На втором уровне управление осуществляют старший воспитатель и заместитель заведующего по АХР, которым делегированы полномочия через соподчинение и взаимодействие с соответствующими объектами управления. На этом уровне заведующий осуществляет непосредственную и опосредованную реализацию управленческих решений через распределение обязанностей между административными работниками с учетом их подготовки, опыта, а также структуры дошкольного учреждения. Указания, даваемые старшим воспитателем и заместителем заведующего по АХР в пределах их компетенции также обязательны для всех работников. Третий уровень управления осуществляют воспитатели, учителя - логопеды, педагоги-психологи, музыкальные руководители, младший обслуживающий персонал. На этом уровне объектами управления являются дети и их родители.

2.2. Коллегиальные органы управления в ГБДОУ.

Управление Образовательным учреждением осуществляется в соответствии с действующим законодательством и настоящим Уставом. Управление Образовательным учреждением строится на принципах единоначалия и коллегиальности. Единоличным исполнительным органом Образовательного учреждения является руководитель Образовательного учреждения – заведующий Образовательным учреждением. Компетенция и условия деятельности заведующего Образовательным учреждением, а также его ответственность определяются в трудовом договоре, заключаемом между Администрацией района и заведующим Образовательным учреждением. Коллегиальными органами управления Образовательным учреждением являются:

- Общее собрание работников Образовательного учреждения, (далее – Общее собрание),
- Педагогический совет Образовательного учреждения (далее – Педагогический совет).

- К компетенции Общего собрания относится: рассмотрение ежегодного отчета о поступлении и расходовании финансовых и материальных средств Образовательного учреждения, а также отчета о результатах самообследования;
- принятие правил внутреннего распорядка воспитанников, правил внутреннего трудового распорядка, иных локальных нормативных актов Образовательного учреждения;
- рассмотрение и принятие проекта новой редакции Устава Образовательного учреждения, проектов изменений и дополнений, вносимых в Устав;
- рассмотрение и обсуждение вопросов стратегии развития Образовательного учреждения; рассмотрение и обсуждение вопросов материально-технического обеспечения и оснащения образовательного процесса;
- заслушивание отчетов заведующего Образовательным учреждением и коллегиальных органов управления Образовательного учреждения по вопросам их деятельности; рассмотрение иных вопросов деятельности Образовательного учреждения, вынесенных на рассмотрение заведующим Образовательным учреждением, коллегиальными органами управления Образовательного учреждения.
- К компетенции Педагогического совета относится решение следующих вопросов:
 - организация и совершенствование методического обеспечения образовательного процесса;
 - разработка и принятие образовательных программ;
 - рассмотрение организации и осуществления образовательного процесса в соответствии с настоящим Уставом, полученной лицензией на осуществление Образовательного деятельности;
 - рассмотрение вопросов своевременности предоставления отдельным категориям воспитанников дополнительных мер социальной поддержки и видов материального обеспечения, предусмотренных действующим законодательством;
 - рассмотрение и выработка предложений по улучшению работы по обеспечению питанием и медицинскому обеспечению воспитанников и работников Образовательного учреждения;
 - рассмотрение и формирование предложений по улучшению деятельности педагогических организаций и методических объединений.

2.3. Сведения об органах государственно - общественного управления в ГБДОУ.

В детском саду соблюдаются социальные гарантии участников воспитательно-образовательного процесса. Реализуется возможность участия в управлении всех участников. В целях учета мнения родителей (законных представителей) воспитанников и педагогических работников по вопросам управления детским садом и при принятии им локальных нормативных актов, затрагивающих их права и законные интересы, по инициативе родителей (законных представителей) воспитанников и педагогических работников в ГБДОУ созданы:

- Совет родителей (законных представителей) воспитанников;
- профессиональный союз работников ГБДОУ.

2.4. Система взаимодействия с организациями - партнёрами для обеспечения образовательной деятельности.

Социальные партнеры ГБДОУ в 2016-2017 учебном году. Партнеры, способствующие оптимизации уровня управления и качества предоставляемых услуг в ГБДОУ:

- Комитет по образованию Санкт-Петербурга,
- Администрация Приморского района Санкт-Петербурга,
- Отдел образования администрации Приморского района Санкт-Петербурга,
- ИМЦ Приморского района Санкт-Петербурга,
- Территориальная организация профсоюза работников образования и науки,
- Санкт-Петербургская академия постдипломного педагогического образования.

Партнеры, способствующие повышению уровня профессиональной компетентности работников ГБДОУ:

- Санкт-Петербургская академия постдипломного педагогического образования
- Ленинградский областной институт развития образования
- ГБОУ ДПО ЦПКС СПб «Региональный центр оценки качества образования и информационных технологий»
- ИМЦ Приморского района Санкт-Петербурга
- Центр развивающих игр Воскобовича
- РФРО «Сообщество»

Партнеры, участвующие в совместной деятельности с детьми:

- Детская библиотека Приморского района
- Дворца творчества детей и молодежи «Молодежный творческий Форум **Китеж плюс**»
- ГБОУ Лицей №554 Приморского района

2.5. Сведения о руководстве ГБДОУ.

Заведующий ГБДОУ №60 Голубева Т.А.

Образование — высшее педагогическое
Высшая квалификационная категория

Общий стаж работы — 42г.6 мес.

Педагогический стаж работы — 37 лет

Стаж работы в данном учреждении — 28 лет

Награждена:

Нагрудным знаком «Почетный работник общего образования Российской Федерации»

Знаком «За гуманизацию школы Санкт-Петербурга»

Медалью «В память 300-летия Санкт-Петербурга»

Присвоено почётное звание «Заслуженный учитель РФ»

Часы приема:

Вторник с 15-00 до 18-00
Четверг с 10-00 до 13-00
Тел: 349-72-70

gdou60.prim.spb@mail.ru

Старший воспитатель ГБДОУ №60 Чурюкина Татьяна Владимировна

Образование — среднее специальное
Высшая квалификационная категория

Общий стаж работы — 43г.10 мес.

Педагогический стаж работы — 28 лет

Стаж работы в данном учреждении — 28 лет

Награждена:

Нагрудным знаком «Почетный работник общего образования Российской Федерации»

Знаком «За гуманизацию школы Санкт-Петербурга»

Часы приема: Четверг с 16-00 до 18-00

Заместитель заведующего по административно-хозяйственной работе

Высшая квалификационная категория

Стаж работы в данной должности — 25 лет

Награждена:

Почетной грамотой Министерства Образования и Науки РФ

Часы приема: Среда с 10-00 до 13-00

2.6. Инновационные методы и технологии управления.

В целях эффективного развития кадрового потенциала, широко применялся метод взаимоконтроля и метод повышения квалификации кадров за счет использования внутренних резервов педагогического коллектива. Разработаны новые игры и пособия с применением ИКТ-технологий для пополнения авторской медиатеки детского сада.

2.7. Оценка эффективности влияния системы управления на повышение качества.

По вопросу эффективности управления следует отметить:

- компетентность в современных вопросах образования всех участников образовательного процесса;
- эффективность системы развития кадрового потенциала, системы мониторинга, планирования, контроля;
- эффективность системы взаимодействия всех участников образовательного процесса;
- положительную ориентацию материально-технического оснащения

3. Анализ содержания и качества подготовки воспитанников ГБДОУ.

3.1. Анализ и оценка программы развития.

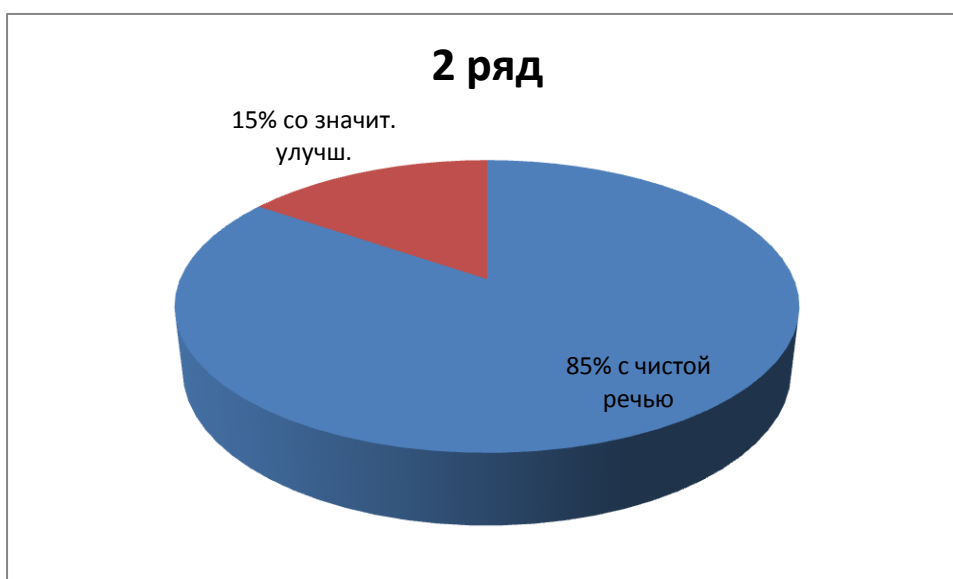
Практически по всем направлениям программа выполняется (исключение составляет материально-техническое оснащение, финансирование на которое недостаточное).

3.2. Анализ и оценка образовательных программ дошкольного образования ГБДОУ. Анализ и оценка рабочих учебных программ образовательной программы дошкольного образования (по образовательным областям). Анализ и оценка качества подготовки воспитанников.

В 2016-2017 учебном году воспитание и обучение детей в детском саду осуществлялось по Образовательной программе дошкольного образования ГБДОУ, разработанной на основе Примерной основной образовательной программы дошкольного образования, одобренной решением федерального учебно-методического объединения по общему образованию (протокол от 20.05.2015 №2/15) и определяет содержание и организацию образовательной деятельности.

В ГБДОУ проводится педагогическое наблюдение за детьми, для построения его образовательного маршрута, для планирования работы, для составления рекомендаций родителям. Результаты таких наблюдений радуют и специалистов и воспитателей. Они показывают, как ребенок развивается, его постепенный рост, его достижения, над чем еще нужно поработать, в чем помочь ребенку в решении его личностных задач, как будущего ученика. Результаты обследования детей подготовительных групп показывает, что дети практически все готовы к школе, более 50% детей уходит в школу, с высокими показателями готовности по всем параметрам, остальные с хорошими. Нет детей не готовых к школе.

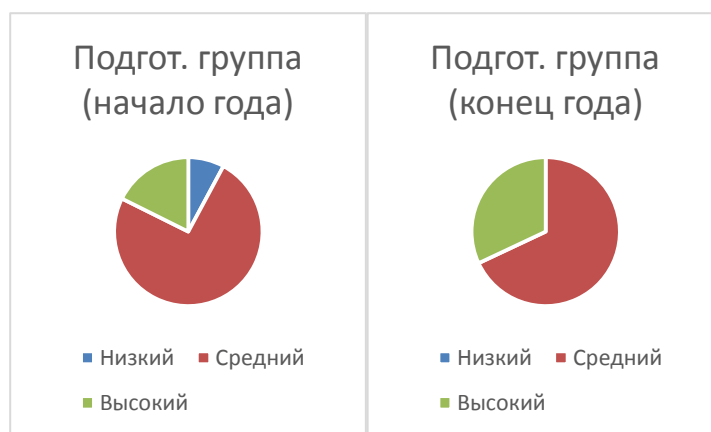
Учителя – логопеды занимались проблемами речи детей в подготовительных группах
(Логопункт)



Анализируя уровни развития познавательных процессов у детей дошкольного возраста, педагоги - психологи отметили значительное развитие познавательных процессов в конце учебного года.

Анализ работы педагога-психолога Околызиной Татьяны Анатольевны
за 2016 -2017 учебный год





Сравнительный анализ уровня развития познавательных процессов детей в течение года.

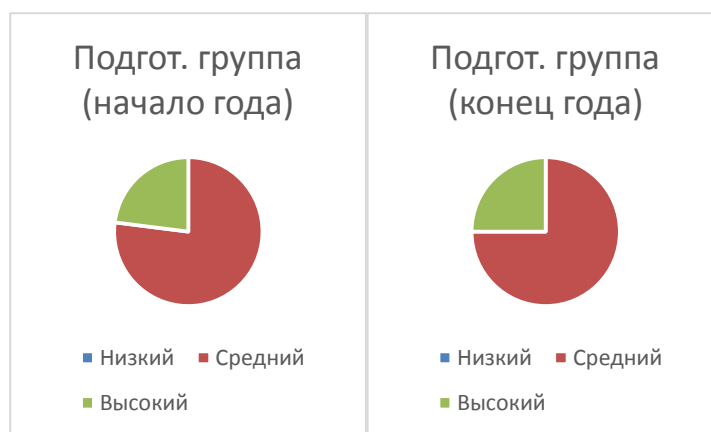
Возрастная Группа	Начало учебного года			Конец учебного года		
	Низкий	Средний	Высокий	Низкий	Средний	Высокий
Уровни познавательного развития						
Младшая	19%	70%	11%	-	78%	22%
Средняя	18%	67%	15%	4%	74%	22%
Старшая	17%	54%	29%	-	62%	38%
Подготовительная группа						
Познавательное Развитие	8%	76%	18%	0%	68%	32%
Школьная зрелость	-	-	-	-	29%	71%
Мотивационная Готовность	30%	61%	9%	42%	42%	16%

Выводы: В течение данного учебного года выполнена работа по всем основным направлениям работы педагога-психолога. Анализ полученных результатов показал, что проведенная работа оказалась достаточно эффективной.

Дети, входившие в группу наблюдения, улучшили свои индивидуальные показатели. Поведенческие особенности детей частично скомпенсированы, частично требуют дальнейшей коррекционно-развивающей работы. Взаимодействие с семьями воспитанников в ходе индивидуальных и групповых форм работы позволило реализовать психопрофилактическое и просветительское направление. Работу с педагогами не всегда удавалось четко структурировать и систематизировать, по причине дефицита свободного времени.

Анализ работы педагога-психолога Карпенко Марии Викторовны
за 2016 -2017 учебный год





**Сравнительный анализ уровня развития познавательных процессов детей
в течение учебного года.**

Возрастная группа	Начало учебного года			Конец учебного года		
	Низкий	Средний	Высокий	Низкий	Средний	Высокий
Уровни познавательного развития						
Младшая	21%	61%	18%	11%	64%	25%
Средняя	20%	67%	13%	7%	73%	20%
Старшая	25%	57%	18%	7%	68%	25%
Подготовительная группа						
Познавательное Развитие	-	77%	23%	-	75%	25%
Школьная зрелость	-	-	-	-	32%	68%
Мотивационная Готовность	50%	47%	3%	53%	43%	4%

Выводы: На протяжении учебного года целенаправленно выполнялась работа по всем требуемым направлениям деятельности педагога-психолога. Представленные выше результаты показывают эффективность проделанной работы. Наблюдаемые дети улучшили свои индивидуальные показатели (согласно проведенному тестированию в начале и в конце года). Поведенческие особенности детей частично скомпенсированы, частично требуют дальнейшей коррекционно-развивающей работы. Взаимодействие с семьями воспитанников в ходе индивидуальных и групповых форм работы позволило

реализовать психопрофилактическое и просветительское направление. Регулярную работу с педагогами не всегда удавалось четко структурировать и систематизировать, по причине дефицита свободного времени.

Много детей занимается в дополнительных платных кружках. Эти занятия также способствуют всестороннему развитию детей. Результативностью работы воспитательно - образовательной системы и повышения качества образования в ГБДОУ также явились следующие достижения воспитанников:

- Призовое место в соревнованиях для детей образовательных учреждений Приморского района «Веселые старты»
- Призовое место в соревнованиях для детей образовательных учреждений Приморского района «Первые старты»
- Лауреат соревнований образовательных учреждений Приморского района «Веселые старты на воде»
- Участие и победа в городском фестивале детского материально - художественного творчества «Школа плюс 2016-2017» «Герой Балтийского флота»
- Гран –При вокальной студии «Соловушка» - открытого Городского конкурса детского музыкального творчества «Святки в Смольном»
- Международный конкурс детского творчества «Первый аккорд»- дипломант I степени
- Лауреаты районного конкурса чтецов «Разукрасим мир стихами»

3.3. Механизмы определения учебно-методического обеспечения при реализации образовательной программы дошкольного образования ГБДОУ.

В детском саду существует библиотечный фонд, полностью оснащенный по ФГОС дошкольного образования для всех возрастных групп. Организована подписка на журналы: «Справочник руководителя дошкольного учреждения», «Справочник воспитателя дошкольного учреждения», «Управление дошкольным образовательным учреждением» и приложения к нему, «Методист дошкольного образовательного учреждения», «Справочник музыкального руководителя», «Воспитатель дошкольного образовательного учреждения», и др. Имеется доступ к Интернет-ресурсам.

3.5. Анализ и оценка состояния воспитательной работы. Анализ работы по изучению мнения участников образовательных отношений.

В ходе реализации основной цели ГБДОУ постоянно совершенствуется модель воспитательно-образовательного процесса, ориентированная на личностное взаимодействие участников образовательного процесса: детей-педагогов-родителей. В детском саду широко практикуются активные формы вовлечения родителей в образовательный процесс через организацию продуктивного взаимодействия педагогов, детей, родителей на основе общего дела.

В работе с родителями воспитанников были использованы следующие формы работы:

групповые родительские собрания (3 раза в год) по актуальным темам всестороннего развития детей дошкольного возраста и организации работы с детьми в ДОУ;

- досуги в группах в период адаптации воспитанников к условиям ДОО (сентябрь-октябрь);
- дни открытых дверей в апреле
- неделя игры в январе
- праздники;
- выставки,
- конкурсов
- мастерские;
- консультации педагогов и специалистов ДОО;
- открытые просмотры режимных моментов;
- индивидуальные беседы;
- оформлялись наглядно-информационные материалы в групповых родительских уголках и стендах ДОО

Все материалы размещены на сайте ДОО. Результатом работы педагогов и специалистов с родителями воспитанников явилось повышение педагогической грамотности родителей воспитанников, стабилизация внутрисемейных отношений, заинтересованность родителей воспитанников в образовательном процессе, жизни ДОО. Родители совместно с детьми участвовали в конкурсах, проводимых в ДОО, были награждены грамотами.

4. Анализ организации образовательного процесса.

4.1. Анализ и оценка учебного плана.

Учебный план выполнен. Структура, характеристика, механизмы составления подтвердили свою эффективность.

4.2. Анализ нагрузки воспитанников.

- Соответствует требованиям СанПиН.

4.3. Годовой учебный график требует корректировки с учетом возможных карантинных и периодов повышенной заболеваемости детей.

4.4. Система организованной образовательной деятельности эффективна. Учтены индивидуальные особенности групп.

4.5. Анализ режимов дня.

В наличии для каждой возрастной группы:

- основной режимы на период сентябрь-май,
- на летний период,
- система гибкого режима,
- гибкий режим на случай плохой погоды,
- система щадящего режима,
- режимы двигательной активности.

4.6. Соблюдение принципа преемственности обучения, сведения о наполняемости групп.

Анализируя посещаемость детей за 2016-2017 учебный год, можно с уверенностью сказать, что, несмотря на снижение показателей здоровья детей, поступивших в начале учебного года, в детском саду стабильно низкая заболеваемость. Сохранение контингента воспитанников и укрепление социальной защищенности семьи позволяют обеспечивать постоянно совершенствующая система физкультурно-оздоровительной работы в ГБДОУ, а также увеличение доли участия родителей в этой работе.

Анализ заболеваемости и посещаемости детьми ГБДОУ №60

№п/п	Показатели	2016год		
		Всего	Ранний возраст	Дошкольный возраст
1.	Среднесписочный состав	300	70	230
2.	Число пропусков детей по болезни	8896	2597	6299
3.	Число пропусков на одного ребенка	29,6	37,1	27,3
4.	Средняя продолжительность одного заболевания	17	18,8	16,3
5.	Количество случаев заболевания	524	138	386
6.	Количество случаев на одного ребенка	1,7	1,9	1,6
7.	Количество часто и длительно болеющих	7	3	4

На 1000 – 1743,0; ранний возраст -1957,0; дошкольный возраст -1678,0

5. Анализ качества кадрового обеспечения.

5.1. Анализ профессионального уровня кадров.

В ГБДОУ работает 35 педагога («Почетный работник общего образования РФ» - 4 педагога, «Заслуженный учитель РФ» - 1 человек, «Почетная грамота Министерства Образования и Науки РФ» - 7 педагогов, награждены знаком «За гуманизацию школы Санкт – Петербурга» - 2 педагога).

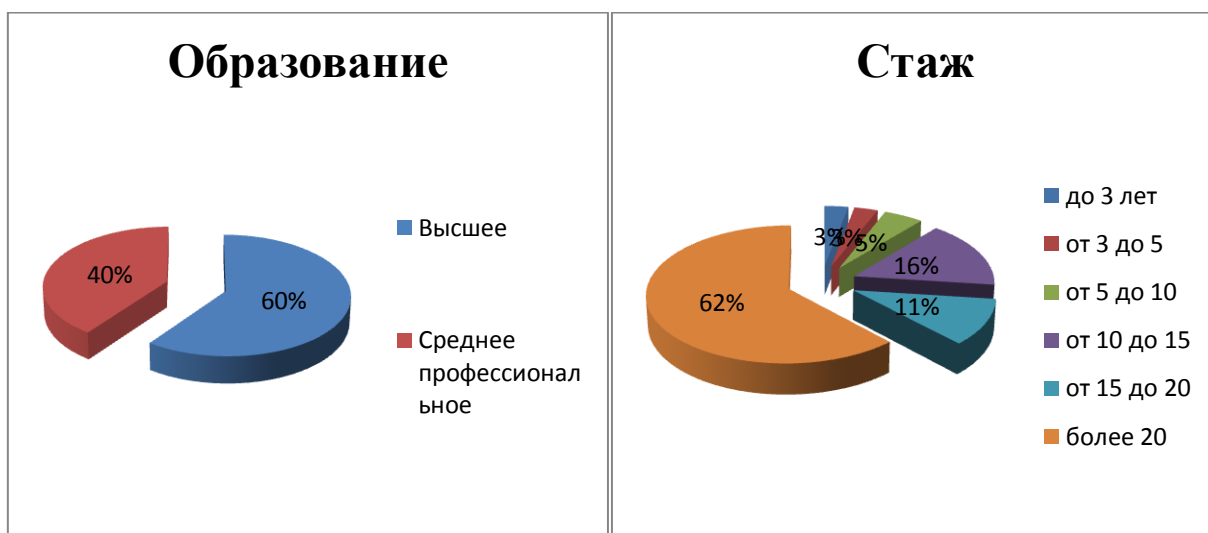
Для обеспечения нового качества воспитательно-образовательного процесса в ГБДОУ все педагоги имеют педагогическое образование, приоритетные направления работы, методические разработки, обеспечивающие непрерывность образования и воспитания детей разного возраста, интеграцию и комплексность образовательного процесса в каждой возрастной группе.

В условиях интенсивного педагогического процесса, эффективно обеспечивая его целостность, все педагоги систематически повышают свой профессиональный уровень на курсах повышения квалификации, участвуют в семинарах-практикумах, педагогических советах, проводят открытые мероприятия для специалистов района, города, РГПУ им. А. И. Герцена, СПб АППО, ЛОИРО и специалистов других регионов РФ, обучаются на курсах, семинарах.

В ДОУ кроме воспитателей, имеются следующие специалисты:

- Учителя – логопеды;
- педагоги – психологи;
- инструктор по физической культуре;

- инструкторы по физической культуре (Плавание);
- музыкальные руководители.



5.2. Творческие достижения педагогов.

Музыкальные руководители Кепко О.Н. и Смирнова А.Д. приняла участие в районном конкурсе «Веселые нотки»

Музыкальные руководители Кепко О.Н. и Смирнова А.Д. приняла участие в районном конкурсе «Журавушка»

Воспитатель Атарщикова В.Е. приняла участие в районном конкурсе Лепбуков

Воспитатели Атарщикова В.Е., Бабчик Е.В., Ихтисамова М.В., приняли участие в районном конкурсе детского творчества «Дорога и мы»

Воспитатели старших, подготовительных групп приняли участие в районном конкурсе «Новогоднее чудо»

Воспитатели Борисова Е.В. и Никитина И.Н. приняли участие в районном конкурсе «Экологическая игра»

Воспитатели Атарщикова В.Е. и Бабчик Е.В. приняли участие в городском конкурсе «Экогейм»

Педагоги ДОУ приняли участие в районном конкурсе «Битва хоров»

5.3. Система работы по повышению квалификации и переподготовке педагогических работников и ее результативность; формы повышения профессионального мастерства.

Развитие кадрового потенциала ГБДОУ осуществляется в следующих направлениях:

- повышение квалификации руководящих и педагогических работников, а также работников пищеблоков на базе учебных заведений, реализующих программы дополнительного профессионального образования,
- аттестацию руководящих и педагогических работников,
- профессиональная переподготовка на базе специальных учебных заведений,
- дистанционное обучение,
- самообразование,
- участие в методических мероприятиях на уровне ГБДОУ, района, города (в объединениях, творческих группах, семинарах, конференциях, консультациях, лекциях и др.),
- за счет использования технологий педагогического взаимодействия, а также взаимодействия в социальных сетях.
- Участие в семинарах, мастерских, педсоветах

В 2016-2017 учебном году прошли обучение на курсах повышения квалификации

- 3 педагога (администрация)
- Прошли переквалификацию 4 педагога;
- 11 педагогов закончили курсы «Оказание первой помощи»;

Аттестация кадров.

- Смирнова А.Д. муз. руководитель первая кв. категория
- Прошина Н.А. воспитатель группы раннего возраста
- Борисова Е.В. воспитатель высшая кв. категория

Два педагога должны пройти аттестацию к концу этого года

5.4. Укомплектованность ДОУ кадрами.

Вакансий нет.

5.5. Порядок установления заработной платы работников ДОУ, в том числе надбавок к должностным окладам, порядка и размеров их премирования, стимулирующих выплат; заработная плата педагогических работников с учётом стимулирующей части оплаты труда.

Начисление заработной платы в ГБДОУ регулируют следующие локальные акты:

- Положение о системе оплаты труда,
- Положение о порядке распределения ФНД,

- Приложение №1 «Показатели эффективности деятельности педагогического работника»,
- Приложение №2 «Порядок расчета надбавок стимулирующего характера по показателям эффективности деятельности педагогическим работникам»,
- Положение о комиссии по распределению ФНД,
- Положение о премировании Согласно государственной программы поэтапного совершенствования оплаты труда в государственных (муниципальных) учреждениях на 2012 – 2018 годы, утверждённой распоряжением Правительства Российской Федерации от 26 ноября 2012г. №2190-р и Положения о системе оплаты труда ГБДОУ размер заработной платы работника дифференцируется в зависимости от квалификации работника, сложности, интенсивности, количества, качества и условий выполняемой работы и включает в себя:

а) гарантированную часть, которая состоит из установленного работнику в соответствии с занимаемой должностью должностного оклада или рабочей ставки в тарификационном списке Учреждения,

б) компенсационную часть, состоящую из выплат компенсационного характера;

в) стимулирующую часть, выплачиваемую за качество, результативность или эффективность труда, разовые премии и социальные выплаты. Система оплаты труда отражена в трудовом договоре с сотрудником.

5.6. Состояние документации по аттестации педагогических работников.

В наличии:

- нормативные документы,
- аттестационные листы в личном деле сотрудника, начиная с 2014-2015 года только копии распоряжений Комитета по образованию Правительства Санкт-Петербурга
- соответствующие записи в трудовых книжках

6. Анализ учебно-методического обеспечения.

6.1. Система методической работы ДОУ.

Система методической работы ориентирована на повышение квалификации педагогов внутри ГБДОУ и использование интерактивных форм работы с педагогическими работниками.

6.2. Содержания методической работы напрямую соответствует задачам, стоящим перед ГБДОУ, в том числе в Образовательной программе дошкольного образования ГБДОУ.

6.3. Формы организации методической работы.

1. Самообразование в соответствии с индивидуальными планами самообразования педагогов.

2. Посещение открытых мероприятий, проводимых педагогами ГБДОУ для родителей, на районном и городском уровне, а также взаимопознание открытых мероприятий.

3. Повышение квалификации с использованием внутреннего кадрового потенциала.

КПК:

- Семинар – практикум: «Реализация речевых задач через игровой материал В.В.Воскобовича»
- Семинар «ИКТ в реализации ФГОС»
- Семинар: «Арт-терапия в работе с педагогами». «Терапевтическое рукоделие»

Мастер – классы:

- «Реализация технологии Воскобовича на материале авторских и народных сказок»
- Реализация задач речевого развития на примере пособия «Умные стрелочки»
- Игра – практикум: использование игровой технологии «Сказочные лабиринты игры» Воскобовича

Педагоги ГБДОУ могут получить необходимую информацию и разместить свои разработки, рекомендации как на сайте ГБДОУ, так и на собственных блогах и сайтах, ссылки на которые размещены на сайте ГБДОУ.

7. Анализ материально-технической базы.

7.1. Состояние и использование материально-технической базы.

Оборудование всех помещений ГБДОУ, где находятся воспитанники, соответствует ФГОС к условиям реализации Образовательной программы дошкольного образования, санитарно-эпидемиологическим правилам и нормам и индивидуальным особенностям детей. В каждой группе имеются следующие помещения: групповая комната, спальная комната, туалетные комнаты, раздевалка. Групповые комнаты предусматривают игровую, познавательную и обеденную зоны. В детском саду имеются:

1. групповые помещения — 11
2. кабинет заведующего — 1
3. методический кабинет — 1
4. кабинет учителя — логопеда — 2
5. кабинет педагога — психолога -1
6. кабинет социального педагога -1
7. театральная студия — 1
8. музыкальный зал-1
9. физкультурный зал — 1
10. изба русского быта-1
11. изостудия -1
12. кабинет Петербурговедения -1
13. пищеблок — 1
14. прачечная — 1
15. медицинский кабинет -1

- 16. бассейн — 1
- 17. зал сухого плавания -1
- 18. зимний сад -1

7.2. Соблюдение в ГБДОУ мер противопожарной и антитеррористической безопасности.

В наличии:

- автоматическая пожарная сигнализация (АПС), система оповещения и управления эвакуацией (СОУЭ), охранная сигнализация (ОС), система контроля и управления доступом (СКУД), объектовый коммуникационный узел ЛУ СМО
- система формирования, приема и передачи телематических сигналов (СФППТС), средства пожаротушения, тревожные кнопки, договоры на обслуживание с соответствующими организациями;
- акты о состоянии пожарной безопасности.
- В ГБДОУ проводились учебно-тренировочные мероприятия на случай пожара и террористического акта.

7.3. Состояние территории ГБДОУ.

Оснащение и оборудование групп и прогулочных площадок строго соответствует Санитарно-эпидемиологическим требованиям к устройству, содержанию и организации режима работы в ДОУ 2.4.1.3049-13, утв. постановлением Главного государственного санитарного врача Российской Федерации; Законом Санкт-Петербурга от 17.07.2013 №461-83. В детском саду разработаны инструкции по охране труда для работников ГБДОУ как для организации отдельных режимных моментов с детьми, так и по эксплуатации оснащения и оборудования. Групповые помещения оборудованы с учетом возраста воспитанников, Мебель соответствует антропометрическим показателям детей. На прогулочных площадках имеется освещение участка.

7.4. Оценка качества медицинского обеспечения дошкольного образовательного учреждения, системы охраны здоровья обучающихся.

Система медицинского обеспечения включает в себя проведение: организационной, лечебно-профилактической, оздоровительной, противоэпидемиологической работы. А также проведение санитарно - просветительской работы с персоналом детского сада и родителями воспитанников. Медицинское обслуживание воспитанников, лечебно-оздоровительная работа, плановая диспансеризация, практические прививки.

7.5. Оценка качества организации питания анализируется и оценивается.

Организация горячего питания в детском саду осуществляется обслуживающими организациями по результатам конкурсных процедур в соответствии с действующими нормами питания, нормативными актами Российской Федерации и Санкт-Петербурга по организации питания детей дошкольного возраста, требованиями законодательства в сфере санитарно-эпидемиологического благополучия населения. Организация питания осуществляется в соответствии с:

- СанПиН 2.3.2.1940-05 «Организация детского питания»;

- СанПиН 2.4.1.3049 «Санитарно-эпидемиологическим требованиями к устройству, содержанию и организации режима работы в ДОУ»
- СанПиН 2.3.2.1324-03 «Гигиенические требования к срокам годности и условиям хранения пищевых продуктов»;
- Циклического десятидневного меню для организации питания детей, посещающих с 12-часовым пребыванием дошкольные образовательные учреждения Санкт-Петербурга, разработано согласно примерному меню, в соответствии с физиологическими нормами потребления продуктов, утвержденного начальником Управления социального питания Правительства Санкт-Петербурга 20.12.2013, согласованного с заместителем руководителя Управления Федеральной службой по надзору в сфере защиты прав потребителей и благополучия человека по городу Санкт-Петербургу от 25.04.2013.
- В детском саду организовано 4-хразовое питание: завтрак, второй завтрак, обед, горячий полдник. В дошкольном учреждении работает Совет по питанию, одной из функций которого является контроль за организацией питания Состав Совета по питанию утверждается руководителем ГБДОУ. Питание детей гарантируется с учетом выделенных учредителем денежных средств. Важным условием организации питания в детском саду является строгое соблюдение культурно-гигиенических правил, сервировка стола и эмоциональный настрой. В целом работа по организации питания в 2016-2017 учебном году проводилась на хорошем уровне. Натуральные нормы выполнялись. Претензий по качеству приготовленных блюд и разнообразию меню не поступало.

8. Анализ функционирования внутренней системы оценки качества образования.

Сбор и анализ информации о дошкольном образовании в соответствии с «Перечнем обязательной информации о системе образования, подлежащей мониторингу», утвержденным постановлением Правительства Российской Федерации от 5 августа 2013 г. № 662 «Об осуществлении мониторинга системы образования».

В наличии:

- документы, регламентирующие функционирование внутренней системы оценки качества образования;
- ответственное лицо - представителя руководства ГБДОУ, ответственного за организацию функционирования внутренней системы оценки качества образования (приказ о назначении, регламент его работы - положение, порядок);
- план работы ГБДОУ по обеспечению функционирования внутренней системы оценки качества образования и его выполнение;
- информированность участников образовательных отношений о функционировании внутренней системы оценки качества образования в ГБДОУ;
- проводимые мероприятия внутреннего контроля в рамках функционирования внутренней системы оценки качества образования;
- проводимые корректирующие и предупреждающие действия в рамках функционирования внутренней системы оценки качества образования.

8. Анализ финансово-экономической деятельности.

Осуществляется сбор и анализ информации о выполнении ГБДОУ государственного задания.

В наличии документы:

- журнал регистрации детей, - табель посещаемости,
- табель учета рабочего времени
- плановая и отчетная документация по финансово-экономической деятельности ГБДОУ.

Все данные размещаются на официальном сайте.

Основные задачи ГБДОУ ЦРР детский сад № 60 Приморского района Санкт-Петербурга на 2017-2018 учебный год:

1. Методическое сопровождение педагогических работников ГБДОУ в осуществлении качественного дошкольного образования, соответствующего требованиям инновационного развития и современным потребностям родителей;
2. Создание условий для развития основных профессиональных компетенций педагогов ГБДОУ в соответствии с профессиональным стандартом в условиях реализации ФГОС ДО;
3. Создание условий для овладения детьми культурными средствами деятельности посредством разных культурных практик: художественной, игровой, образовательной, коммуникативной, исследовательской;
4. Обновление содержания и форм организации совместной деятельности педагогов с детьми по решению образовательных и коррекционных задач;
5. Разработка модели стратегии и тактики работы по сохранению и укреплению здоровья воспитанников с учетом социального запроса.
6. Обогащение развивающей предметно-пространственной среды, учитывающей часть ОП, формируемую участниками образовательных отношений.

Заведующий ГБДОУ


Т.А.Голубева

Старший воспитатель


Т.В.Чурюкина

