

Государственное бюджетное дошкольное образовательное учреждение Центр развития  
ребенка – детский сад №60 Приморского района Санкт-Петербурга

Согласовано:  
Общим собранием работников  
ГБДОУ № 60  
Протокол от 14.04.2021 № 2

Утверждено:  
Заведующий ГБДОУ № 60  
Т.А. Голубева  
Приказ от 16.04.2021 № 30



**Отчет о самообследовании  
ГБДОУ №60 за 2020 год**

Государственное бюджетное дошкольное образовательное учреждение Центр развития ребенка – детский сад № 60 Приморского района Санкт-Петербурга

### Отчет о самообследовании ГБДОУ № 60 за 2020 год.

#### 1. Анализ образовательной деятельности.

##### 1.1. Общая характеристика ГБДОУ.

Полное наименование	Государственное бюджетное дошкольное образовательное учреждение Центр развития ребенка детский сад №60 Приморского района Санкт-Петербурга
Сокращенное наименование	ГБДОУ №60 Приморского района Санкт-Петербурга
Тип	образовательное учреждение
Организационно-правовая форма	государственное учреждение
Учредитель	Функции и полномочия учредителя Образовательного учреждения от имени субъекта Российской Федерации – города федерального назначения – Санкт-Петербурга осуществляют Комитет по образованию (далее – Комитет) и администрация Приморского района Санкт-Петербурга (далее – администрация района)
Дата ввода в эксплуатацию	1989 год.
Адреса и телефоны	197372, Санкт-Петербург, Комендантский проспект, дом 28, корпус 3, литера А (812) 349-72-70 (812) 349-88-12 (812) 395-31-15 Факс: +7 (812) 349-05-37
Транспортное расположение	М. Комендантский проспект
Электронная почта	gdou60.prim.spb.ru
Адрес сайта	<a href="http://dou60.ru/">http://dou60.ru/</a>
Режим работы	7.00-19.00, выходные: суббота, воскресенье, праздничные дни
<b>Администрация (ФИО, часы приема, контактный телефон)</b>	
Заведующий	Голубева Татьяна Александровна Вторник с 15-00 до 18-00 Тел: 349-72-70
<b>Основные уставные документы</b>	
Устав	Зарегистрирован 18.03.2015 Межрайонной ИФНС России №15 по Санкт-Петербургу Утвержден распоряжением Комитета по

	образованию Санкт-Петербурга от 26.01.2015 №226-р
Лицензия	Серия 78Л02 №0001657, регистрационный №2703 от 01.02.2017, срок действия: бессрочно
<b>Проектная мощность здания</b>	
240 детей (10 групп общеразвивающей направленности и 2 группы кратковременного пребывания)	

## 2. Анализ системы управления.

### 2.1. Характеристика сложившейся в ГБДОУ системы управления.

Организационная структура управления детским садом представлена в виде трех уровней.

На первом уровне управления находится заведующий детским садом, который осуществляет руководство и контроль, за деятельностью всех структур. Органы самоуправления ГБДОУ:

- Педагогический совет и Общее собрание работников ГБДОУ.

Указания и распоряжения заведующего обязательны для всех участников воспитательно-образовательного процесса. Непосредственно управление ГБДОУ № 60 осуществляет заведующий, Голубева Татьяна Александровна, которая действует от имени учреждения в соответствии с Уставом. На втором уровне управления осуществляют старшие воспитатели и заместитель заведующего по АХР, которым делегированы полномочия через соподчинение и взаимодействие с соответствующими объектами управления. На этом уровне заведующий осуществляет непосредственную и опосредованную реализацию управленческих решений через распределение обязанностей между административными работниками с учетом их подготовки, опыта, а также структуры дошкольного учреждения. Указания, даваемые старшими воспитателями и заместителем заведующего по АХР в пределах их компетенции также обязательны для всех работников. Третий уровень управления осуществляют воспитатели, учителя - логопеды, педагоги-психологи, музыкальные руководители и другие специалисты. На этом уровне объектами управления являются дети и их родители.



## **2.2. Коллегиальные органы управления в ГБДОУ.**

Коллегиальными органами управления ГБДОУ являются:

- Общее собрание работников ГБДОУ № 60, (далее – Общее собрание),
- Педагогический совет ГБДОУ № 60 (далее – Педагогический совет).

К компетенции Общего собрания относятся:

- рассмотрение ежегодного отчета о поступлении и расходовании финансовых и материальных средств ГБДОУ, а также отчета о результатах самообследования ГБДОУ;
- принятие правил внутреннего распорядка воспитанников, правил внутреннего трудового распорядка, иных локальных нормативных актов ГБДОУ;
- рассмотрение и принятие проекта новой редакции Устава ГБДОУ, проектов изменений и дополнений, вносимых в Устав;
- рассмотрение и обсуждение вопросов стратегии развития ГБДОУ;
- рассмотрение и обсуждение вопросов материально-технического обеспечения и оснащения образовательного процесса;
- заслушивание отчетов заведующего ГБДОУ и коллегиальных органов управления ГБДОУ по вопросам их деятельности; рассмотрение иных вопросов деятельности ГБДОУ, вынесенных на рассмотрение заведующим, коллегиальными органами управления ГБДОУ.

**К компетенции Педагогического совета относятся решение следующих вопросов:**

- организация и совершенствование методического обеспечения образовательного процесса;
- разработка и принятие образовательных программ;
- рассмотрение организации и осуществления образовательного процесса в соответствии с настоящим Уставом, полученной лицензией на осуществление образовательной деятельности;
- рассмотрение вопросов своевременности предоставления отдельным категориям воспитанников дополнительных мер социальной поддержки и видов материального обеспечения, предусмотренных действующим законодательством;
- рассмотрение и выработка предложений по улучшению работы по обеспечению питанием и медицинскому обеспечению воспитанников и работников ГБДОУ;
- рассмотрение и формирование предложений по улучшению деятельности педагогических организаций и методических объединений.

## **2.3. Сведения об органах государственно - общественного управления в ГБДОУ.**

В детском саду соблюдаются социальные гарантии участников воспитательно - образовательного процесса. Реализуется возможность участия в управлении всех участников. В целях учета мнения родителей (законных представителей) воспитанников и педагогических работников по вопросам управления детским садом и при принятии им локальных нормативных актов, затрагивающих их права и законные интересы, по инициативе родителей (законных представителей) воспитанников и педагогических работников в ГБДОУ созданы:

- совет родителей (законных представителей) воспитанников;

- профессиональный союз работников ГБДОУ.

## 2.4. Система взаимодействия с организациями - партнёрами для обеспечения образовательной деятельности.

### Социальные партнеры ГБДОУ в 2020 году.

#### Партнеры, способствующие оптимизации уровня управления и качества предоставляемых услуг в ГБДОУ:

- Комитет по образованию Санкт-Петербурга, Администрация Приморского района Санкт-Петербурга,
- Отдел образования администрации Приморского района Санкт-Петербурга,
- ИМЦ Приморского района Санкт-Петербурга,
- Территориальная организация профсоюза работников образования и науки,
- Санкт-Петербургская академия постдипломного педагогического образования.



#### Партнеры, способствующие повышению уровня профессиональной компетентности работников ГБДОУ:

- Санкт-Петербургская академия постдипломного педагогического образования;
- Ленинградский областной институт развития образования;
- ГБОУ ДПО ЦПКС СПб «Региональный центр оценки качества образования и информационных технологий»
- ИМЦ Приморского района Санкт-Петербурга
- Центр развивающих игр Воскобовича

#### Партнеры, участвующие в совместной деятельности с детьми:

- Детская библиотека Приморского района «Книгопарк»
- Дворец творчества детей и молодежи «Молодежный творческий

Форум Китеж плюс»

➤ ГБОУ Лицей №554 Приморского района

## **2.5. Сведения о руководстве ГБДОУ.**

**Заведующий ГБДОУ №60 Голубева Татьяна Александровна**

Образование — высшее педагогическое

Высшая квалификационная категория

Общий стаж работы — 43г.6 мес.

Педагогический стаж работы — 42 года.6мес.

Стаж работы в данном учреждении — 31 лет

Награждена:

Нагрудным знаком «Почетный работник общего образования Российской Федерации»; Знаком «За гуманизацию школы Санкт-Петербурга»;

Медалью «В память 300-летия Санкт-Петербурга»;

Присвоено почётное звание «Заслуженный учитель РФ»;

Часы приема:

Вторник с 15-00 до 18-00

## **Заместитель заведующего по административно-хозяйственной работе**

Зенина Нина Николаевна

Стаж работы в данной должности — 27 лет;

Награждена: Почетной грамотой Министерства Образования и Науки РФ Часы приема:

Среда с 10-00 до 13-00

## **2.6. Инновационные методы и технологии управления.**

В целях эффективного развития кадрового потенциала, широко применялся метод взаимоконтроля и метод повышения квалификации кадров за счет использования внутренних резервов педагогического коллектива. Разработаны новые игры и пособия с применением ИКТ-технологий, для пополнения медиатеки детского сада.

В работе ГБДОУ используются различные технологии:

- проектная деятельность;
- Мимио - проекты;
- Смарт доска;
- Развивающие игры Воскобовича;
- Экспериментальная деятельность;
- Акробатика;
- Методика музыкального развития К. Орфа и т.д.

## **2.7. Оценка эффективности влияния системы управления на повышение качества.**

По вопросу эффективности управления следует отметить:

- компетентность в современных вопросах образования всех участников образовательного процесса;
- эффективность системы развития кадрового потенциала, системы мониторинга, планирования, контроля;
- эффективность системы взаимодействия всех участников образовательного процесса;
- положительную ориентацию материально-технического оснащения.

## **3. Анализ содержания и качества подготовки воспитанников ГБДОУ.**

### 3.1. Анализ и оценка программы развития.

Практически по всем направлениям программа выполнена (исключение составляет материально-техническое оснащение, в плане ИК - технологий, финансирование на которое недостаточное).

### 3.2. Анализ и оценка образовательных программ дошкольного образования ГБДОУ.

Анализ и оценка качества подготовки воспитанников.

В 2020 году воспитание и обучение детей в детском саду осуществлялось по Образовательной программе дошкольного образования ГБДОУ, которая определяет содержание и организацию образовательной деятельности.

В ГБДОУ проводится педагогическое наблюдение для построения образовательного маршрута, для планирования работы, для составления рекомендаций родителям. Результаты таких наблюдений радуют и специалистов, и воспитателей. Они показывают, как ребенок развивается, его достижения, над чем еще нужно поработать, как помочь ребенку в решении его личностных задач, как будущего ученика. Результаты обследования детей подготовительных групп показывают, что практически все дети готовы к школе, более 50% детей уходит в школу, с высокими показателями готовности по всем параметрам, остальные с хорошими. Нет детей не готовых к школе.

Учителя – логопеды занимались проблемами речи детей в подготовительных группах  
(Логопункт)

В мае 2020 года диагностическое обследование не проводилось в связи с карантином.  
Отчет работы группы логопункта за 2020 года.

По результатам обследования в группу логопункта **на первое полугодие зачислены 26 человек** с диагнозами: функциональная дислалия, фонетико – фонематические нарушения речи, НОНР. Все дети нуждаются в постановке, закреплении, автоматизации звуков. В совершенствовании фонематического восприятия, навыков звукового анализа и синтеза, параллельно с коррекцией звукопроизношения. Развитии лексико – грамматического строя речи на базе правильно произносимых звуков.

По результатам обследования в группу логопункта **на второе полугодие зачислены 24 человека** с диагнозами:

функциональная дислалия, фонетико-фонематические нарушения речи, НОНР.

**Продлить срок пребывания в группе логопункта до 06.21г. – 13 человек.**

Все дети нуждаются в постановке, закреплении, автоматизации звуков.

В совершенствовании фонематического восприятия, навыков звукового анализа и синтеза, параллельно с коррекцией звукопроизношения.

Развитии лексико – грамматического строя речи на базе правильно произносимых звуков.

**Выпустить с чистой речью – 13 человек.**

Учителя – логопеды: Ерофеева А.Н.

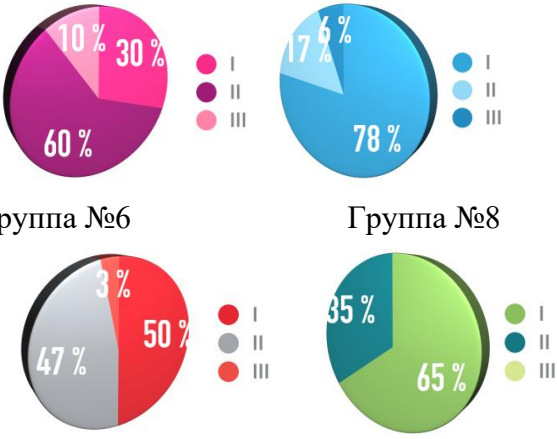
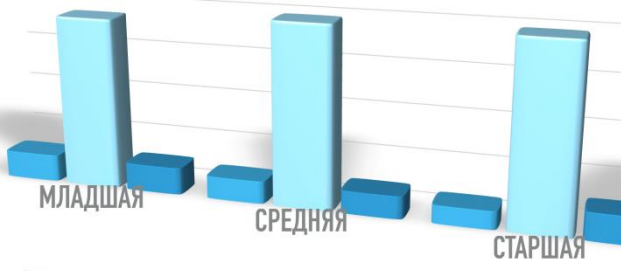

Кудрявцева М.С.

**Анализ работы педагога-психолога**

**Окользиной Татьяны Анатольевны за 2020 год**

**Достижения и стабильные результаты представлены в таблице**

Задачи работы по программе	Достижения, стабильные результаты	Недостатки в реализации задач	Перспектива
Охрана и укрепление психического здоровья детей	Группа №4 Группа №1	Из-за занятости дошкольников в основном образовательном	Продолжать систему работы по охране и укреплению психического здоровья

<p>на основе создания психологических условий достижения ими личностных образовательных результатов в процессе освоения образовательных областей.</p>	 <p>Группа №6                      Группа №8</p>	<p>процессе не всегда удается в полной мере реализовать полный комплекс мероприятий, направленный на достижение поставленных целей и задач.</p>	<p>детей.</p>
<p>Развитие интеллектуальной сферы.</p>	<p>НАЧАЛО ГОДА</p> 		
<p>Развитие познавательных и психических процессов (восприятия, внимания, памяти, мышления и воображения).</p>			
<p>Развитие эмоциональной сферы.</p>	<p>ПОЗН. Р-ИЕ                      ШКОЛЬНАЯ ЗР.                      МОТИВАЦ. ГОТ.</p>		
	<p>КОНЕЦ ГОДА В связи эпидемией и карантином итоговая диагностика в апреле-мае 2020 года не проводилась.  Достижения детей на начало учебного года представлены в таблице № 1.</p>		
<p>Посещаемость</p>	<p>Анализ посещаемости по группам В течение года обследовано 120 детей. 38 детей занимались в течение 4 месяцев в группе развития. Стабильно посещали занятия 32 человека. С 5 детьми велась индивидуальная работа по запросу родителей. 15 детей прошли психодиагностическое обследование для прохождения РМППК.</p>	<p>Причины не посещения: длительные заболевания или семейные обстоятельства.</p>	
<p>Работа с родителями:</p>	<p>Название мероприятия: 1.Родительское собрание: «Адаптация ребенка к условиям детского сада. Советы. Рекомендации».</p>	<p>Сроки проведения</p>	



	<p>2. Родительское собрание: «Организация адаптационного периода в ДОУ».</p> <p>3. Родительское собрание: «Готовность детей к школе. Организация образовательного маршрута будущего первоклассника»</p> <p>4. Родительское собрание «Возрастные особенности детей старшей группы» «Ссоры и конфликты».</p> <p>5. Проведение мероприятия с родителями. Семинар-тренинг «Я и мой ребенок играем вместе»</p> <p>6. Родительское собрание: «Возрастные особенности детей младшего возраста. Сенсорное развитие».</p> <p>7. Проведение мероприятия с родителями. Семинар-тренинг по развитию речи «Жили-были».</p> <p>8. Проведение Недели игры. Рисование в технике Эбру.</p> <p>40 родителей в течение года обратились по разным вопросам за консультацией. Часть из них в режиме длительного консультирования</p>	<p>Август</p> <p>Сентябрь</p> <p>Октябрь</p> <p>Декабрь</p> <p>Январь</p> <p>март</p>	
<p>Работа по теме самообразования:</p> <p>Работа по теме самообразования:</p> <p>«Освоение техники рисования Эбру».</p> <p>Работа по развитию межполушарного взаимодействия у детей.</p> <p>Кинезиологические упражнения для дошкольников.</p>	<p>Участие в мастер-классе, семинарах, вебинарах. Изучение интернет ресурсов и литературы.</p>	<p>Результат Освоение новых техник и внедрение их в работу с детьми.</p>	<p>Поиск и освоение новых техник, подходов к работе с дошкольниками.</p>
<p>Методическая работа по годовому плану ДОУ</p>	<p>Название мероприятия.</p> <p>Участие в педагогических советах по годовому плану ОУ.</p> <p>Знакомство педагогов с техникой Эбру.</p> <p>Подготовка фестивалей, конкурсов.</p> <p>«Неделя игры».</p>	<p>Результат Подготовка и выступление на педагогических советах.</p> <p>Организация и</p>	

	<p>Мастер–класс для детей и родителей «рисование в технике Эбру»  Проведение семинара-тренинга “Современные подходы к работе с гиперактивными детьми”.  Медико – психолого - педагогические консилиумы в течение года.  Проведение районного семинара-тренинга “Профессиональная мотивация как ресурс эффективной работы педагогического коллектива”  Участие на конференции в АППО.  Всероссийская конференция «Педагогика современного образования: дошкольный возраст». Выступление.  Всероссийский семинар «Как подготовить дошкольника к школе». Выступление  Участие в МО района.</p>	<p>проведение «Недели игры».  Подготовка и выступление.  Курсы повышения квалификации.  Подготовка и проведение семинара-тренинга.</p>	
--	---	--	--

Таблица №1.

**Сравнительный анализ уровня развития познавательных процессов детей в течение года.**

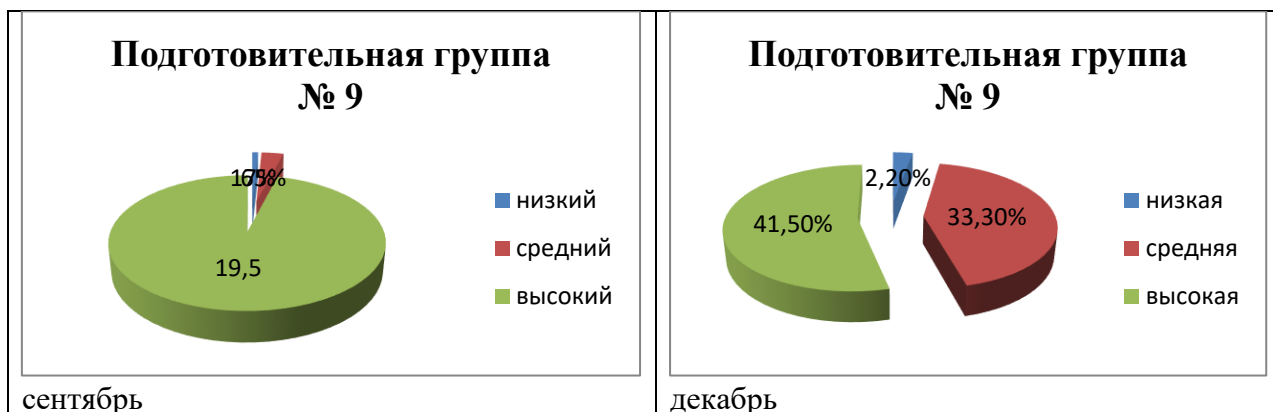
**2019-2020 учебный год.**

Возрастная Группа	Начало учебного года			Конец учебного года		
	Низкий	Средний	Высокий	Низкий	Средний	Высокий
Уровни познавательного развития						
Младшая	12%	76%	12%			
Средняя	10%	80%	10%			
Старшая	8%	80%	12%			
Познавательное Развитие	19%	70%	11%			
Школьная зрелость	-	-	-			
Мотивационная Готовность	34%	55%	11%			
Познавательное Развитие	33%	54%	13%			
Школьная зрелость	-	-	-			
Мотивационная Готовность	21%	42%	37%			

Выводы: В течение данного учебного года выполнена работа по всем основным направлениям работы педагога-психолога. Анализ полученных результатов показал, что проведенная работа оказалась достаточно эффективной. Итоговое психодиагностическое обследование детей в конце года не проводилось.

Дети, входившие в группу наблюдения, улучшили свои индивидуальные показатели по результатам наблюдений и промежуточных диагностических заданий. Поведенческие особенности детей частично скомпенсированы, частично требуют дальнейшей коррекционно-развивающей работы. Взаимодействие с семьями воспитанников в ходе индивидуальных и групповых форм работы позволило реализовать психопрофилактическое и просветительское направление. Работу с педагогами не всегда удавалось четко структурировать и систематизировать, по причине дефицита свободного времени.

### Мониторинг физических качеств детей подготовительных групп



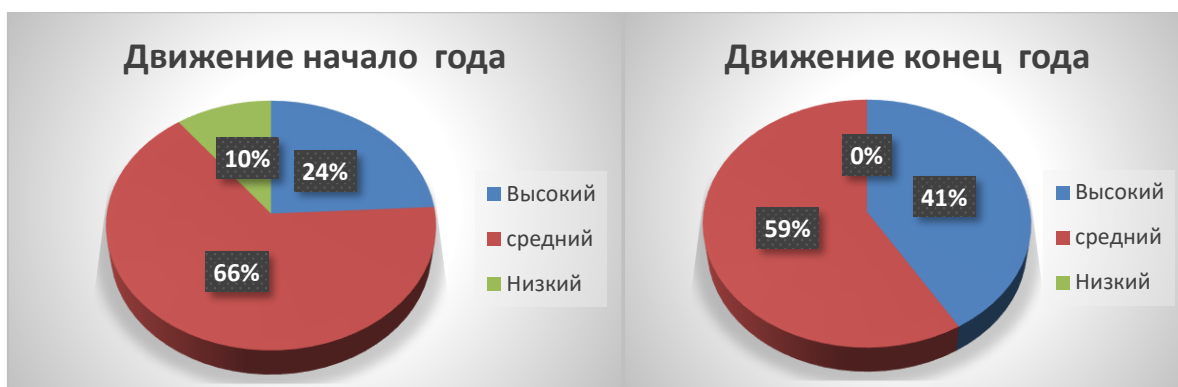
Мониторинг проводился по следующим физическим качествам: гибкость, сила мышц брюшного пресса, быстрота реакции.

#### Количество исследуемых детей:

9 подготовительная группа – 29 человек,  
10 подготовительная группа – 26 человека.

**Усвоение программы музыкального развития воспитанниками  
подготовительных групп  
Подготовительная группа №9**

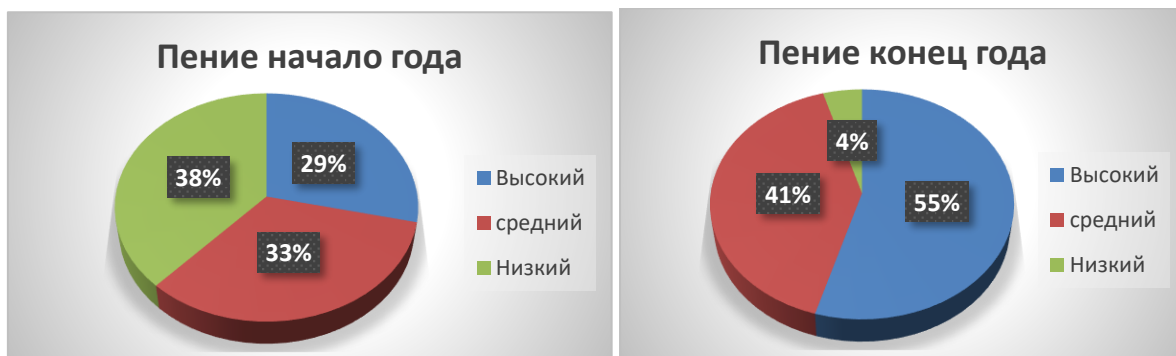
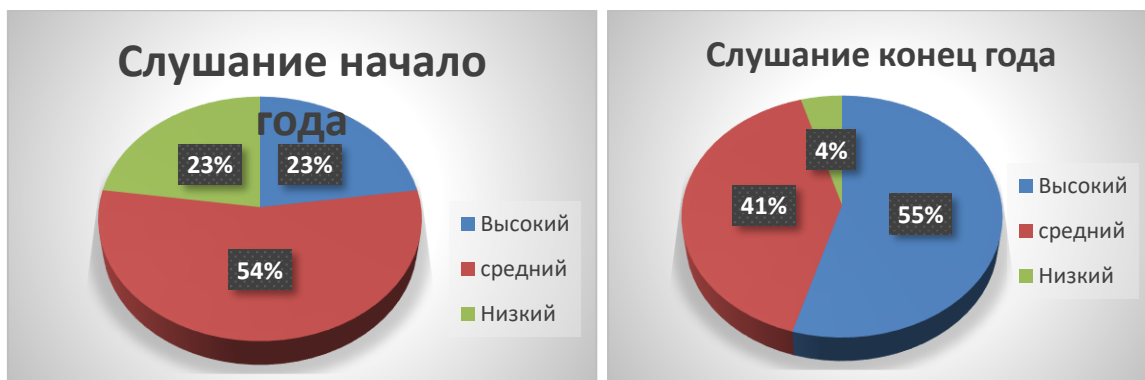
Всего в группе 29 воспитанников – 13 девочек, 16 мальчиков



**Подготовительная группа №10**

Всего в группе 26 воспитанников

Обследовано воспитанника – 14 мальчиков, 8 девочек



Много детей посещает дополнительные образовательные услуги.

В 2020 году были организованы следующие платные услуги:

1. «Цветные ручки»
2. «Здравствуй картина»
3. «Росток»
4. «Лингвистические игры для детей старшего возраста»
5. «Звонкие ручейки»
6. «Звук в ладошке»
7. «Веселая карусель».
8. «Интеллектуальное развитие старших дошкольников»
9. «От А до Я»
10. «Здоровый малыш»
11. «Обучение детей плаванию»
12. «Стретчинг»
13. Танцевальная мозаика
14. Занимательная математика

Эти занятия также способствуют всестороннему развитию детей. Результативностью работы воспитательно - образовательной системы и повышения качества образования в ГБДОУ также явились следующие достижения воспитанников:

- I место в районном открытом конкурсе детского творчества «Дорога и мы» 2020г. в номинации «Литературное творчество»
- Победители фестиваля конкурса детского творчества «Танцевальный калейдоскоп -2020 г»
- Участие в профессиональном фестивале - конкурсе мастер – класс среди педагогов ГБДОУ и ОДОД ГБОУ Приморского района СПб
- Победители районного конкурса «Веселые нотки»

3.3. Механизмы определения учебно-методического обеспечения при реализации образовательной программы дошкольного образования ГБДОУ.

В Детском саду библиотека является составной частью методической службы. Библиотечный фонд располагается в методическом кабинете, кабинетах специалистов, группах детского сада. Библиотечный фонд представлен методической литературой по всем образовательным областям образовательной программы, детской художественной литературой, периодическими изданиями, а также другими информационными ресурсами на различных электронных носителях. В каждой возрастной группе имеется банк необходимых учебно-методических пособий, рекомендованных для планирования воспитательно-образовательной работы в соответствии с обязательной частью ООП.

Организована подписка на журналы: «Справочник руководителя дошкольного учреждения», «Справочник старшего воспитателя дошкольного учреждения», «Управление дошкольным образовательным учреждением» и др.

Имеется доступ к Интернет-ресурсам.

Оборудование и оснащение методического кабинета достаточно для реализации образовательных программ. В методическом кабинете созданы условия для возможности организации совместной деятельности педагогов. Однако кабинет недостаточно оснащен техническим оборудованием.

### **3.5. Анализ и оценка состояния воспитательной работы.**

Анализ работы по изучению мнения участников образовательных отношений. В ходе реализации государственного задания ГБДОУ постоянно совершенствуется модель воспитательно-образовательного процесса, ориентированная на личностное взаимодействие участников образовательного процесса: детей-педагогов-родителей. В детском саду широко практикуются активные формы вовлечения родителей в образовательный процесс через организацию продуктивного взаимодействия педагогов, детей, родителей на основе общего дела. В работе с родителями воспитанников были использованы следующие формы работы:

- групповые родительские собрания (3 раза в год) по актуальным темам всестороннего развития детей дошкольного возраста и организации работы с детьми в ДОУ (в 2020 году родительские собрания проводились дистанционно, использовалась платформа ZOOM)
- праздники (осенний, экологический, новогодние и т.д.) дистанционно
- выставки (подарок осени, зимние фантазии, подарок деду морозу, проекты групп);
- консультации педагогов и специалистов ДОУ для родителей;
- индивидуальные беседы с родителями;

➤ оформлялись наглядно-информационные материалы в групповых родительских уголках и стендах ДОУ.

Все материалы размещены на сайте ДОУ. Результатом работы педагогов и специалистов с родителями воспитанников явилось повышение педагогической грамотности родителей воспитанников, стабилизация внутрисемейных отношений, заинтересованность родителей воспитанников в образовательном процессе, жизни ДОУ. Родители совместно с детьми участвовали в конкурсах, проводимых в ДОУ, были награждены грамотами.

#### **4. Анализ организации образовательного процесса.**

##### **4.1. Анализ и оценка учебного плана.**

Учебный план выполнен не полностью, в связи с закрытием учреждения на время карантина. Структура, характеристика, механизмы составления подтвердили свою эффективность.

##### **4.2. Анализ нагрузки воспитанников.**

➤ Соответствует требованиям СанПиН.

4.3. Годовой учебный график требует корректировки с учетом возможных карантинных и периодов повышенной заболеваемости детей.

4.4. Система организованной образовательной деятельности эффективна. Учтены индивидуальные особенности групп.

##### **4.5. Анализ режимов дня. В наличии для каждой возрастной группы:**

- основные режимы на период сентябрь-май,
- на летний период,
- система гибкого режима,
- гибкий режим на случай плохой погоды,
- система щадящего режима,
- режимы двигательной активности.

##### **4.6. Соблюдение принципа преемственности обучения, сведения о наполняемости групп.**

Анализируя посещаемость детей за 2020 год, можно с уверенностью сказать, что, несмотря на снижение показателей здоровья детей, поступивших в начале учебного года, в детском саду стабильно низкая заболеваемость. Сохранение контингента воспитанников и укрепление социальной защищенности семьи позволяют обеспечивать постоянно совершенствующая система физкультурно-оздоровительной работы в ГБДОУ, а также увеличение доли участия родителей в этой работе.

#### **Анализ заболеваемости и посещаемости детьми ГБДОУ №60**

Показатели	2019год			2020год		
	Всего	Ранний возраст	Дошкольный возраст	Всего	Ранний возраст	Дошкольный возраст
Среднесписочный состав	300	68,0	232,0	292	67,0	225,0
Число пропусков детей	8403	2539	5864	4873	1710	3163

дней по болезни						
Число пропусков на одного ребенка	28,1	35,3	25,6	19,5	14	25
Средняя продолжительность одного заболевания	13,9	11,8	15,1	11,75	11,3	12,2
Количество случаев заболевания	604,0	215,0	389,0	418,0	278,0	140,0
Количество случаев на одного ребенка	2,0	3,0	1,7	1,6	1,2	2
Показатель на 1000	2013,3	2986,1	1698,7	1662,3	1235,5	2089,2
Количество часто болеющих детей	4	1	3	5	3	2
Индекс здоровья №15%-40%	25%			26%	22%	

## 5. Анализ качества кадрового обеспечения.

### 5.1. Анализ профессионального уровня кадров.

В ГБДОУ работает 34 педагога («Почетный работник общего образования РФ» - 4 педагога, «Заслуженный учитель РФ» - 1 человек, «Почетная грамота Министерства Образования и Науки РФ» - 8 педагогов, награждены знаком «За гуманизацию школы Санкт – Петербурга» - 2 педагога). Для обеспечения нового качества воспитательно-образовательного процесса в ГБДОУ все педагоги имеют педагогическое образование, приоритетные направления работы, методические разработки, обеспечивающие непрерывность образования и воспитания детей разного возраста, интеграцию и комплексность образовательного процесса в каждой возрастной группе. В условиях интенсивного педагогического процесса, эффективно обеспечивая его целостность, все педагоги систематически повышают свой профессиональный уровень на курсах повышения квалификации, участвуют в семинарах-практикумах, педагогических советах, проводят открытые мероприятия для специалистов района, города, РГПУ им. А. И. Герцена, СПб АППО, ЛОИРО и специалистов других регионов РФ, обучаются на курсах, семинарах. В ДОУ кроме воспитателей, имеются следующие специалисты:

- учителя – логопеды;
- педагоги – психологи;
- инструктор по физической культуре;
- инструкторы по физической культуре (Плавание);
- музыкальные руководители;
- воспитатель по рисованию.





## 5.2. Творческие достижения педагогов.

1. Музыкальные руководители Кепко О.Н. и Паскаленко Е.А. приняли участие в районном конкурсе «Веселые нотки» 2020

Кепко О.Н. заняла второе место

2. Атарщикова В.Е. стала победителем конкурса «Вершина педагогического мастерства»

3. Иванова С.В. приняла участие в конкурсе «Вершина педагогического мастерства»

4. Воспитатель Атарщикова В. Е. с детьми заняли первое место в районном конкурсе «Дорога и мы» в номинации «Литературное творчество»

5. Воспитатель Борисова Е.В. с детьми приняла участие в районном конкурсе «Дорога и мы» в номинации «Баннер социальной рекламы»

6. Педагоги стали победителями конкурса театральных коллективов «Зимняя сказка»

5.3. Система работы по повышению квалификации и переподготовке педагогических работников и ее результативность; формы повышения профессионального мастерства.

Развитие кадрового потенциала ГБДОУ осуществляется в следующих направлениях:

- повышение квалификации руководящих и педагогических работников, а также работников пищеблоков на базе учебных заведений, реализующих программы дополнительного профессионального образования;
- аттестация руководящих и педагогических работников;
- профессиональная переподготовка на базе специальных учебных заведений;
- дистанционное обучение;
- самообразование;
- участие в методических мероприятиях на уровне ГБДОУ, района, города (в объединениях, творческих группах, семинарах, конференциях, консультациях, лекциях и др.);
- за счет использования технологий педагогического взаимодействия, а также взаимодействия в социальных сетях;
- участие в семинарах, мастерских, педсоветах, вебинарах;
- в 2020 учебном году прошли обучение на курсах повышения квалификации -3 педагога;
- аттестация кадров:

Успешно прошли аттестацию 9 педагогов: Продан А.В., Никитина И.Н., Кудрявцева М.С., Ихтисамова М.В., Селякова Г.В., Паскаленко Е.А., Камбарова И.Б., Федоровская Л.Ю., Корсакова Е.Н..

5.4. Укомплектованность ДОУ кадрами.

Вакансий нет.

5.5. Порядок установления заработной платы работников ДОУ, в том числе надбавок к должностным окладам, порядка и размеров их премирования, стимулирующих выплат; заработная плата педагогических работников с учётом стимулирующей части оплаты труда. Начисление заработной платы в ГБДОУ регулируют следующие локальные акты:

- Положение о системе оплаты труда;
- Положение о порядке материального стимулирования работников;
- Приложение №1 «Показатели эффективности деятельности педагогического работника»;
- Положение о комиссии по распределению стимулирующих выплат.

5.6. Состояние документации по аттестации педагогических работников.

В наличии:

- нормативные документы,
- аттестационные листы в личном деле сотрудника, начиная с 2014-2015 угода только копии распоряжений Комитета по образованию Правительства Санкт-Петербурга
- соответствующие записи в трудовых книжках

## **6. Анализ учебно-методического обеспечения.**

**6.1. Система методической работы ДОУ. Система методической работы ориентирована на повышение квалификации педагогов внутри ГБДОУ и использование интерактивных форм работы с педагогическими работниками.**

В методическом кабинете имеется библиотека методической литературы по образовательным областям, пособия, игры и игрушки. Имеются коллекции открыток, значков, часов, скульптур малых форм, животных и т.д.

**6.2. Содержания методической работы** напрямую соответствует задачам, стоящим перед ГБДОУ, в том числе Образовательной программе дошкольного образования ГБДОУ.

**6.3. Формы организации методической работы.**

1. Самообразование в соответствии с индивидуальными планами

самообразования педагогов.

2. Посещение открытых мероприятий, проводимых педагогами ГБДОУ для родителей, на районном и городском уровне, а также взаимопознание открытых мероприятий (дистанционно).

3. Повышение квалификации с использованием внутреннего кадрового потенциала.

КПК:

➤ Семинар: «Нейропсихологические игры»

Выставки

1. Выставка рисунков «Я рисую сказку...»
2. Выставка проектов по сказке «Спящая красавица»

## **7. Анализ материально-технической базы.**

7.1. Состояние и использование материально-технической базы. Оборудование всех помещений ГБДОУ, где находятся воспитанники, соответствует ФГОС к условиям реализации Образовательной программы дошкольного образования, санитарно-эпидемиологическим правилам и нормам и индивидуальным особенностям детей. В каждой группе имеются следующие помещения:

групповая комната, спальная комната, туалетная комната, раздевалка.

Групповые комнаты предусматривают игровую, познавательную и обеденную зоны.

В детском саду имеются:

1. групповые помещения — 11
2. кабинет заведующего 1
3. методический кабинет — 1
4. кабинет учителя — логопеда — 2
5. кабинет педагога — психолога -1
6. кабинет социального педагога -1
7. театральная студия — 1
8. музыкальный зал-1
9. физкультурный зал — 1
10. изба русского быта-1
11. изостудия -1
12. кабинет Петербурговедения -1
13. пищеблок — 1
14. прачечная — 1
15. медицинский кабинет -1
16. бассейн — 1
17. зал сухого плавания -1
18. зимний сад -1

Материально – техническая база детского сада постоянно пополняется. В 2020 году были приобретены 2 ноутбука, 3 проектора, бактерицидные лампы для всех помещений, шкаф металлический 2 шт., стол складной 2 шт., посудомоечная машина, диван детский. Для работы с детьми приобретались канцелярские товары (бумага, пластилин, клеящие карандаши, карандаши цветные, краски, фломастеры и др. канцелярия), игрушки.

## **7.2. Соблюдение в ГБДОУ мер противопожарной и антитеррористической безопасности. В наличии:**

- автоматическая пожарная сигнализация (АПС);
- система оповещения и управления эвакуацией (СОУЭ), световая «Молния -12»; звуковые «АМ-1 Орфей»
- охранная сигнализация (ОС), звуковой «Сирена», объемные «Фатон – 9», магнито-контактные «КМК»;

- система контроля и управления доступом (СКУД), домофон «Визит»
- система формирования, приема и передачи телематических сигналов (СФППТС), ЛУСМО, ЦАСПИ;
- средства пожаротушения, тревожные кнопки, договоры на обслуживание с соответствующими организациями;
- акты о состоянии пожарной безопасности.

В ГБДОУ в 2020 г. учебно-тренировочные мероприятия на случай пожара и террористического акта были отменены в соответствии с Постановлением главного врача.

### **7.3. Состояние территории ГБДОУ.**

Оснащение и оборудование групп и прогулочных площадок строго соответствует Санитарно-эпидемиологическим требованиям к устройству, содержанию и организации режима работы в ДОУ 2.4.1.3049-13, утв. постановлением Главного государственного санитарного врача Российской Федерации; Законом Санкт-Петербурга от 17.07.2013 №461-83. В детском саду разработаны инструкции по охране труда для работников ГБДОУ как для организации отдельных режимных моментов с детьми, так и по эксплуатации оснащения и оборудования. Групповые помещения оборудованы с учетом возраста воспитанников. Мебель соответствует антропометрическим показателям детей. На прогулочных площадках имеется освещение участка. Поставлены видеокамеры, которые транслируются на Смольный.

### **7.4. Оценка качества медицинского обеспечения дошкольного образовательного учреждения, системы охраны здоровья обучающихся.**

Система медицинского обеспечения включает в себя проведение: организационной, лечебно-профилактической, оздоровительной, противоэпидемиологической работы. А также проведение санитарно - просветительской работы с персоналом детского сада и родителями воспитанников. Медицинское обслуживание воспитанников, лечебно - оздоровительная работа, плановая диспансеризация, практические прививки. Все мероприятия соответствуют системе оздоровительной работы в ГБДОУ на 2020 год.

### **7.5. Оценка качества организации питания анализируется и оценивается.**

Организация горячего питания в детском саду осуществляется обслуживающими организациями по результатам конкурсных процедур в соответствии с действующими нормами питания, нормативными актами Российской Федерации и Санкт-Петербурга по организации питания детей дошкольного возраста, требованиями законодательства в сфере санитарно-эпидемиологического благополучия населения. Организация питания осуществляется в соответствии с:

- СанПиН 2.3.2.1940-05 «Организация детского питания»;
- СанПиН 2.4.1.3049 «Санитарно-эпидемиологическим требованиям к устройству, содержанию и организации режима работы в ДОУ»
- СанПиН 2.3.2.1324-03 «Гигиенические требования к срокам годности и условиям хранения пищевых продуктов»;

➤ В детском саду организовано 4-хразовое питание: завтрак, второй завтрак, обед, горячий полдник. В дошкольном учреждении работает Совет по питанию, одной из функций которого является контроль, за организацией питания. Состав Совета по питанию утверждается руководителем ГБДОУ. Питание детей гарантируется с учетом выделенных учредителем денежных средств. Важным условием организации питания в детском саду является строгое соблюдение культурно - гигиенических правил, сервировка стола и эмоциональный настрой. В целом работа по организации питания в 2020 году проводилась на хорошем уровне. Натуральные нормы выполнялись. Претензий по качеству приготовленных блюд и разнообразию меню не поступало.

## **8. Анализ функционирования внутренней системы оценки качества образования.**

В Детском саду утверждено положение о внутренней системе оценки качества

образования.

В сентябре 2020 года проводилась независимая оценка качества образования, результаты которой можно посмотреть на сайте bus.gov.ru.

#### **9. Анализ финансово-экономической деятельности.**

##### **Бюджетное финансирование. Распределение средств по источникам их получения**

План финансово-хозяйственной деятельности 2020 года выполнен на 100% Объем средств учреждения, выделенный на 2020 год исполнен. По источникам получения финансовых бюджетных средств в 2020 году на 01.01.2021 исполнено:

Распределение бюджетных средств на 01.01.2021

финансовая статья	исполнено на 01.01.2021 (в %)
ст.211 (оплата труда сотрудников)	100
ст.221 (услуги связи: радиоточки, телефоны основные)	99,0
ст.223 (коммунальные услуги)	100
ст.225 (услуги по содержанию имущества: вывоз мусора, вывоз снега; дезинсекция, дератизация, дезкамерная обработка, обслуживание газоанализаторов, обслуживание КСОБ, огнезащитная обработка чердака, очистка дымоходов, вентканалов)	100
ст.226 (медосмотр; обучение по пожарной безопасности, по охране труда и т.п.; разработка проектно-сметной документации фасада здания; разработка тех. условий по противопожарной защите помещений)	100
ст.262 (социальное обеспечение)	100
ст.290 (гос.пошлина, штрафы, пени)	100
ст.310 (мебель, оборудование для столовых, пищеблоков)	100
ст.340 (лекарства, питание, хозяйственные товары)	100

##### **Льготы для отдельных категорий воспитанников и условия их получения**

Пользуются льготами по оплате за содержание детей в детском саду родители: 2,3% детей - дети сотрудников ГБДОУ, 2 % - дети сотрудников других ОУ. Остальным родителям воспитанников предоставляется компенсации в зависимости от категории семьи. Льготы и компенсации предоставляются на основании заявления и подтверждающих документов.

##### **Выводы:**

**Анализ деятельности детского сада выявил стабильные показатели в**

#### деятельности ГБДОУ.

➤ Учреждение функционирует в режиме развития;

➤ Детский сад имеет достаточную инфраструктуру, которая соответствует требованиям СанПиН 2.4.3648-20 Санитарно-эпидемиологические требования к организациям воспитания и обучения, отдыха и оздоровления детей и молодежи» и позволяет реализовывать образовательные программы в полном объеме в соответствии с ФГОС дошкольных учреждений.

➤ В ГБДОУ работает коллектив педагогов, имеющих потенциал к профессиональному совершенствованию.

#### Основные нерешенные проблемы:

- Замена освещения в музыкальном зале;
- Косметический ремонт спортивного зала;
- Ремонт спортивной площадки и ее оснащение;

При планировании задач на новый учебный год коллектив ДОУ учитывает следующее:

- Нормативно - правовые документы РФ;
- Программу Развития ДОУ;
- Итоги деятельности учреждения за 2020 г;
- Реальные ресурсы ДОУ (кадровые, материально - технические, методические, информационно-коммуникационные);
- Проектирование образовательного пространства ДОУ в условиях реализации ФГОС ДО.

### ПОКАЗАТЕЛИ ДЕЯТЕЛЬНОСТИ ДОШКОЛЬНОЙ ОБРАЗОВАТЕЛЬНОЙ ОРГАНИЗАЦИИ (ГБДОУ №60)

№ п/п	Показатели	Единица измерения
1.	Образовательная деятельность	
1.1	Общая численность воспитанников, осваивающих образовательную программу дошкольного образования, в том числе:	292
1.1.1	В режиме полного дня (8 - 12 часов)	279
1.1.2	В режиме кратковременного пребывания (3 - 5 часов)	13
1.1.3	В семейной дошкольной группе	нет
1.1.4	В форме семейного образования с психолого-педагогическим сопровождением на базе дошкольной образовательной организации	нет
1.2	Общая численность воспитанников в возрасте до 3 лет	67
1.3	Общая численность воспитанников в возрасте от 3 до 8 лет	225
1.4	Численность/удельный вес численности воспитанников в общей численности воспитанников, получающих услуги присмотра и	нет

	ухода:	
1.4.1	В режиме полного дня (8 - 12 часов)	279/95,5%
1.4.2	В режиме продленного дня (12 - 14 часов)	нет
1.4.3	В режиме круглосуточного пребывания	нет
1.5	Численность/удельный вес численности воспитанников с ограниченными возможностями здоровья в общей численности воспитанников, получающих услуги:	нет
1.5.1	По коррекции недостатков в физическом и (или) психическом развитии	нет
1.5.2	По освоению образовательной программы дошкольного образования	292
1.5.3	По присмотру и уходу	нет
1.6	Средний показатель пропущенных дней при посещении дошкольной образовательной организации по болезни на одного воспитанника	25%
1.7	Общая численность педагогических работников, в том числе:	
1.7.1	Численность/удельный вес численности педагогических работников, имеющих высшее образование	21/61,8%
1.7.2	Численность/удельный вес численности педагогических работников, имеющих высшее образование педагогической направленности (профиля)	20/58,8%
1.7.3	Численность/удельный вес численности педагогических работников, имеющих среднее профессиональное образование	13/38,2%
1.7.4	Численность/удельный вес численности педагогических работников, имеющих среднее профессиональное образование педагогической направленности (профиля)	13/38,2%
1.8	Численность/удельный вес численности педагогических работников, которым по результатам аттестации присвоена квалификационная категория, в общей численности педагогических работников, в том числе:	28/82,4%
1.8.1	Высшая	22/64,7%
1.8.2	Первая	9/26,4%
1.9	Численность/удельный вес численности педагогических работников в общей численности педагогических работников,	34/100%

	педагогический стаж работы которых составляет:	
1.9.1	До 5 лет	4/11,8%
1.9.2	Свыше 30 лет	6/17,6%
1.10	Численность/удельный вес численности педагогических работников в общей численности педагогических работников в возрасте до 30 лет	2/ 5,9%
1.11	Численность/удельный вес численности педагогических работников в общей численности педагогических работников в возрасте от 55 лет	8/23,5%
1.12	Численность/удельный вес численности педагогических и административно-хозяйственных работников, прошедших за последние 5 лет повышение квалификации/профессиональную переподготовку по профилю педагогической деятельности или иной осуществляемой в образовательной организации деятельности, в общей численности педагогических и административно-хозяйственных работников	36/100%
1.13	Численность/удельный вес численности педагогических и административно-хозяйственных работников, прошедших повышение квалификации по применению в образовательном процессе федеральных государственных образовательных стандартов в общей численности педагогических и административно-хозяйственных работников	35/100%
1.14	Соотношение "педагогический работник/воспитанник" в дошкольной образовательной организации	34/294
1.15	Наличие в образовательной организации следующих педагогических работников:	
1.15.1	Музыкального руководителя	да
1.15.2	Инструктора по физической культуре	да
1.15.3	Учителя-логопеда	да
1.15.4	Социального педагога	нет
1.15.5	Учителя-дефектолога	нет
1.15.6	Педагога-психолога	да
2.	Инфраструктура	
2.1	Общая площадь помещений, в которых осуществляется	2,69 кв. м



	образовательная деятельность, в расчете на одного воспитанника	
2.2	Площадь помещений для организации дополнительных видов деятельности воспитанников	281 кв. м
2.3	Наличие физкультурного зала	да
2.4	Наличие музыкального зала	да
2.5	Наличие прогулочных площадок, обеспечивающих физическую активность и разнообразную игровую деятельность воспитанников на прогулке	да

Заведующий ГБДОУ

Голубева Т.А.